

โครงการความร่วมมือระหว่างจุฬาลงกรณ์มหาวิทยาลัยกับธนาคารโลก ในการเสริมสร้างแหล่งความรู้เพื่อการอ้างอิง (WB-CU Knowledge Management Project)

กุลธิดา บุญอิต

ความเป็นมาของโครงการ

ความร่วมมือระหว่างธนาคารโลก (World Bank - WB) และจุฬาลงกรณ์มหาวิทยาลัยเริ่มต้นจากการเจรจาระหว่างประธานของธนาคารโลก และอธิการบดีของจุฬาลงกรณ์มหาวิทยาลัยในเดือนมกราคม 2541 และระหว่างเจ้าหน้าที่ของธนาคารโลก (ประเทศไทย) กับผู้บริหารของจุฬาลงกรณ์มหาวิทยาลัย ในเดือนกันยายน 2541 หลังจากนั้นได้มีพิธีลงนามในสัญญาระหว่างจุฬาลงกรณ์มหาวิทยาลัย และ ธนาคารโลก (ประเทศไทย) เพื่อเริ่มโครงการความร่วมมือระหว่างธนาคารโลก และ จุฬาลงกรณ์มหาวิทยาลัย ในการเสริมสร้างแหล่งความรู้เพื่อการอ้างอิง (CU-WB Knowledge Management Project) เมื่อวันที่ 22 กรกฎาคม 2542 โดยเน้นความร่วมมือในการพัฒนาเครือข่ายห้องสมุดดิจิทัล (Digital Library Network) และ ศูนย์จัดเก็บเอกสารสิ่งพิมพ์ (Repository Center) เพื่อให้บริการสารสนเทศเกี่ยวกับโครงการและกิจกรรมของธนาคารโลก ในสาขาวิชาเศรษฐศาสตร์ การเงิน สิ่งแวดล้อม พลังงาน และการพัฒนาสังคม

การดำเนินการ

โครงการเสริมสร้างแหล่งความรู้เพื่อการอ้างอิง หรือ WB-CU Knowledge Management Project แบ่งเป็น 3 ส่วนคือ

1. ศูนย์เอกสารทางด้านโครงการและกิจกรรมของธนาคารโลก (WB Documentation Center)

ธนาคารโลก(ประเทศไทย) ได้โอนเอกสาร/สิ่งพิมพ์ ที่จัดเก็บไว้ในห้องสมุดของธนาคารโลก(ประเทศไทย) ให้กับจุฬาลงกรณ์มหาวิทยาลัย โดยจัดตั้ง WB Documentation Center ที่ศูนย์บริการสารสนเทศนานาชาติ สถาบันวิทยบริการ ดำเนินการรวบรวมจัดเก็บเอกสารสิ่งพิมพ์ ที่เกี่ยวกับโครงการและกิจกรรมของธนาคารโลก นำมาวิเคราะห์สารสนเทศให้เป็นระบบ

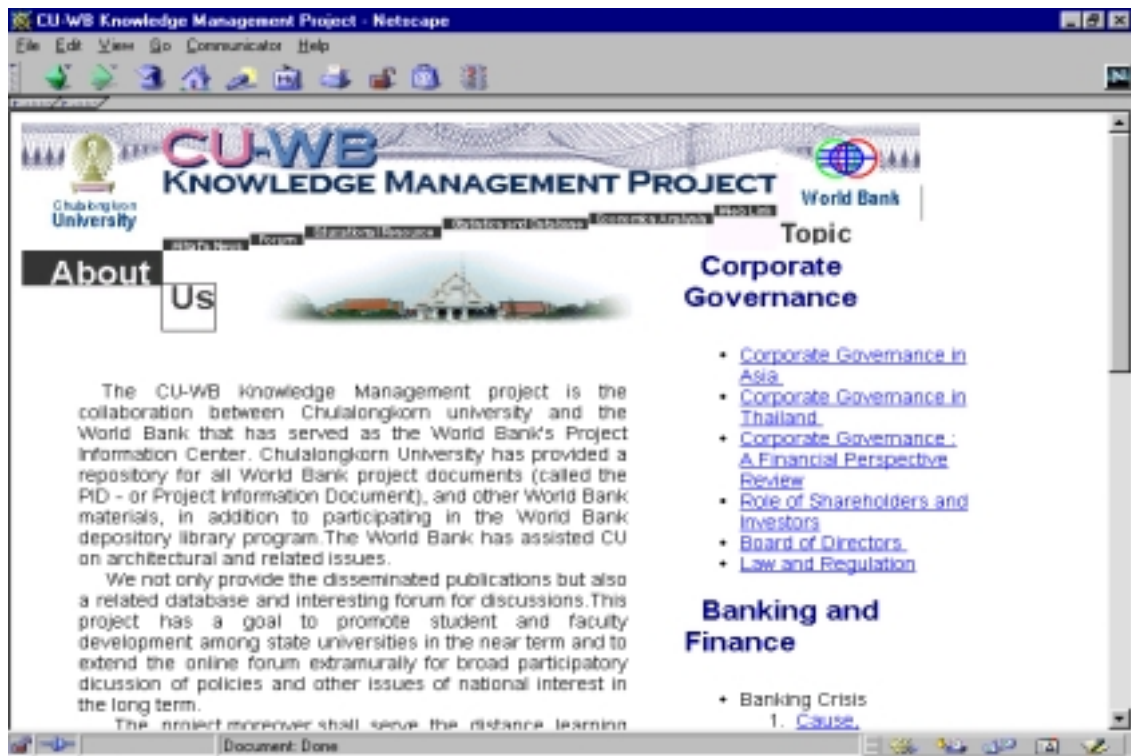
มาตรฐาน และจัดทำฐานข้อมูลเพื่อความสะดวกรวดเร็วในการเข้าถึงสารสนเทศ ปัจจุบันเอกสารที่จัดเก็บเข้าระบบฐานข้อมูลศูนย์เอกสารธนาคารโลก มีประมาณ 3,000 รายการ



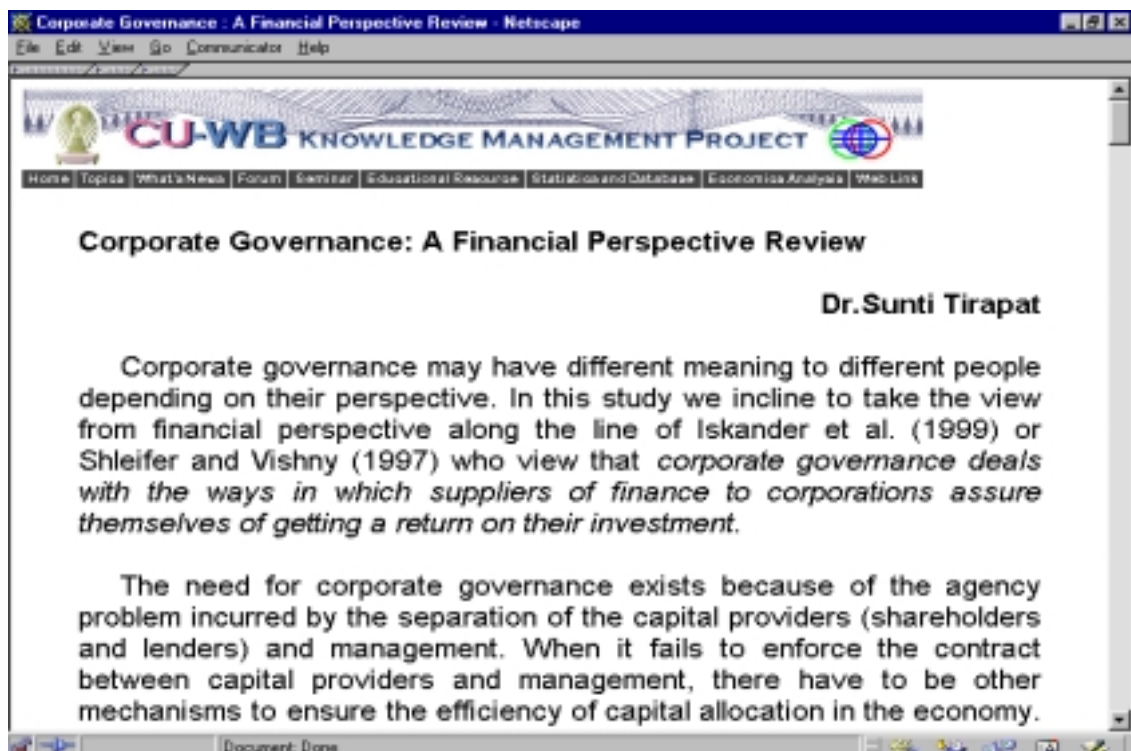
ภาพที่ 1 แสดงผลการสืบค้นข้อมูลธนาคารโลกจากฐานข้อมูลห้องสมุด (จุฬาลิเน็ต)

2. ความร่วมมือระหว่างธนาคารโลกและจุฬาลงกรณ์มหาวิทยาลัย ในการให้บริการสารสนเทศผ่านระบบออนไลน์และห้องสมุดดิจิทัล (WB-CU Digital and On-line Information System)

คณาจารย์และนักวิจัยของจุฬาลงกรณ์มหาวิทยาลัย ได้จัดทำเว็บไซต์และแพร่สัญญาณไปบนอินเทอร์เน็ต (โฮมเพจ CU-WB Knowledge Management Project) เพื่อให้บริการสารสนเทศผ่าน WB-CU Digital Library โดยนิสิตและคณาจารย์สามารถเข้าถึงเว็บไซต์ ของธนาคารโลก และของหน่วยงานอื่น ๆ ได้ ในระยะแรกจะเน้นให้บริการทางด้านคลังข้อมูลดิจิทัล (Digital Databanks) เช่น บทความต่าง ๆ รายงานการประชุมสัมมนา ผลงานวิจัยอย่างย่อทางด้านการเงินและทางเศรษฐศาสตร์มหภาค (macroeconomics) ปัจจุบันศูนย์กลางการดำเนินงานในการศึกษาวิจัยเพื่อจัดทำเว็บไซต์ตั้งอยู่ที่สถาบันวิทยบริการ จุฬาลงกรณ์มหาวิทยาลัย ที่ <http://wb-cu.car.chula.ac.th>



ภาพที่ 2 โฮมเพจ CU-WB Knowledge Management Project



ภาพที่ 3 ตัวอย่างบทความที่เว็บไซต์ของ CU-WB Knowledge Management Project

3. ความร่วมมือระหว่างธนาคารโลกและจุฬาลงกรณ์มหาวิทยาลัย ในการจัดตั้ง ศูนย์การเรียนรู้ทางไกล (WB-CU Distance Learning)

ตามที่ จุฬาลงกรณ์มหาวิทยาลัย ได้มีความร่วมมือกับธนาคารโลกในโครงการ WB-CU Knowledge Management Project ดังกล่าวข้างต้น ประกอบกับผู้เชี่ยวชาญของธนาคารโลกมีความเห็นว่าจุฬาลงกรณ์มหาวิทยาลัย มีความพร้อมทั้งด้านสถานที่ อุปกรณ์ทางด้านโทรคมนาคมและบุคลากร จึงได้เสนอให้จัดตั้งศูนย์การเรียนรู้ทางไกล (Distance Learning Center - DLC) ที่จุฬาลงกรณ์มหาวิทยาลัย ซึ่งจะเป็นส่วนหนึ่งในเครือข่ายการเรียนรู้ทางไกลทั่วโลก (Global Distance Learning Network - GDLN) ของธนาคารโลก โดยในระยะแรกเครือข่ายการเรียนรู้ทางไกลทั่วโลกได้วางแผนที่จะจัดตั้งศูนย์การเรียนรู้ทางไกล ให้ครอบคลุม 10 แห่งทั่วโลก และจะขยายให้ครบ 50 ศูนย์ภายในปี ค.ศ. 2000 ดังนั้น ศูนย์การเรียนรู้ทางไกล จุฬาลงกรณ์มหาวิทยาลัย จึงเป็นหนึ่งใน 10 ศูนย์แรกของธนาคารโลก โดยจะเป็นศูนย์การเรียนรู้ทางไกลที่เชื่อมโยงผู้ใช้บริการกับแหล่งความรู้ที่เหมาะสมเข้าด้วยกันในเครือข่ายการเรียนรู้ทางไกลทั่วโลก ซึ่งจะประกอบไปด้วย ห้องเรียนอิเล็กทรอนิกส์เชิงโต้ตอบ และสิ่งอำนวยความสะดวกทางด้านอินเทอร์เน็ต เป็นต้น โดยในระยะเริ่มแรกนี้ ศูนย์การเรียนรู้ทางไกลดังกล่าวจะใช้บริการจากเครือข่ายโทรคมนาคมเฉพาะกิจของธนาคารโลกที่มีอยู่แล้วซึ่งเชื่อมโยงศูนย์การเรียนรู้ทางไกล 10 แห่งแรกในตะวันออกกลาง แอฟริกา เอเชีย และอเมริกาใต้ และที่สำนักงานใหญ่ของธนาคารโลก ที่กรุงวอชิงตันดีซี สหรัฐอเมริกา



ภาพที่ 4 โฮมเพจ WB-CU Distance Learning

พิธีเปิดอย่างเป็นทางการ

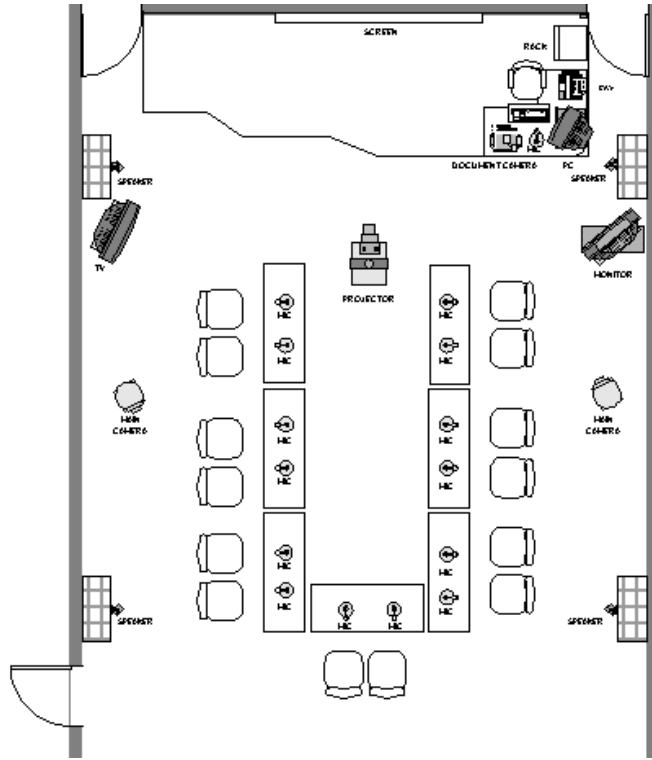
ได้มีพิธีเปิดศูนย์เอกสารธนาคารโลก เว็บไซต์การให้บริการสารสนเทศผ่านระบบออนไลน์ และห้องสมุดดิจิทัล รวมทั้งศูนย์เรียนรู้ทางไกล เมื่อวันที่พฤหัสบดีที่ 17 กุมภาพันธ์ 2543 โดย Mr. James D. Wolfensohn ประธานธนาคารโลก และในวันเดียวกันนี้ ศูนย์การเรียนรู้ทางไกลของ จุฬาลงกรณ์มหาวิทยาลัย ได้จัดให้มีการประชุมทางไกล (teleconference) แพร่สัญญาณการสนทนาระหว่างผู้ทรงคุณวุฒิ และผู้เชี่ยวชาญทางด้าน Corporate Governance ทั้งจากประเทศไทยและจากสำนักงานใหญ่ธนาคารโลก ณ กรุงวอชิงตันดีซี สหรัฐอเมริกา ในหัวข้อ "Corporate Governance" ได้มีการสนทนาแลกเปลี่ยนความคิดเห็นในการจัดเตรียมหลักสูตร รวมทั้งกำหนดกลุ่มเป้าหมายในการเรียนรู้ทางไกลให้เหมาะสมกับประเทศไทย โดยกำหนดให้มีการเปิดการเรียนการสอนทางไกล ในเรื่อง Corporate Governance ในปีการศึกษาหน้า



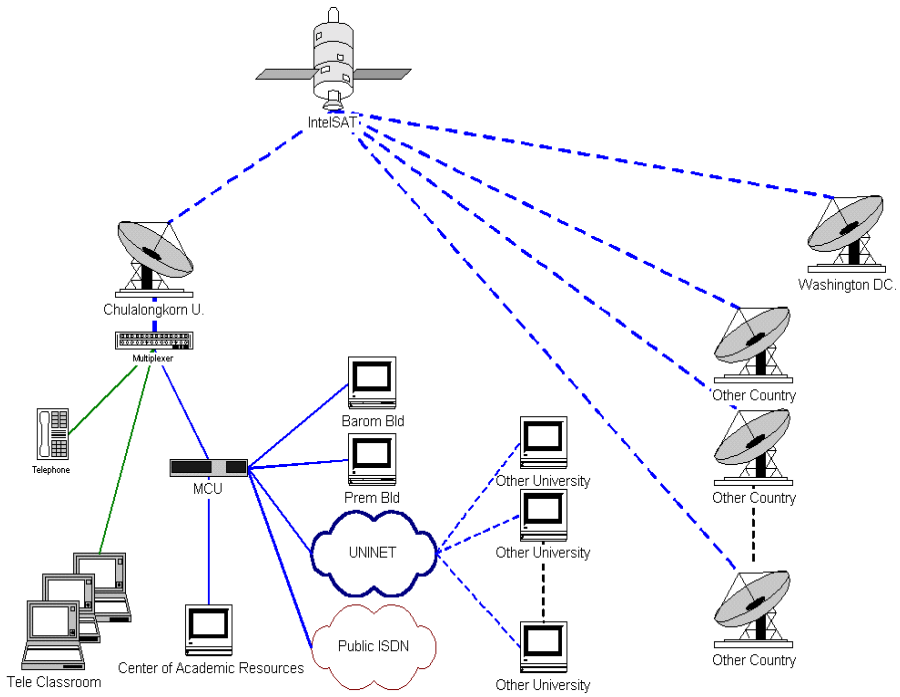
ภาพที่ 5 พิธีเปิดโครงการ WB-CU Knowledge Management Project



ภาพที่ 6 การประชุมทางไกล เรื่อง "Corporate Governance"
ณ ห้องประชุมชั้น 7 สถาบันวิทยบริการ จุฬาลงกรณ์มหาวิทยาลัย



ภาพที่ 7 แผนผังห้องเรียนการเรียนรู้ทางไกล ชั้น 3 สถาบันวิทยบริการ จุฬาฯ



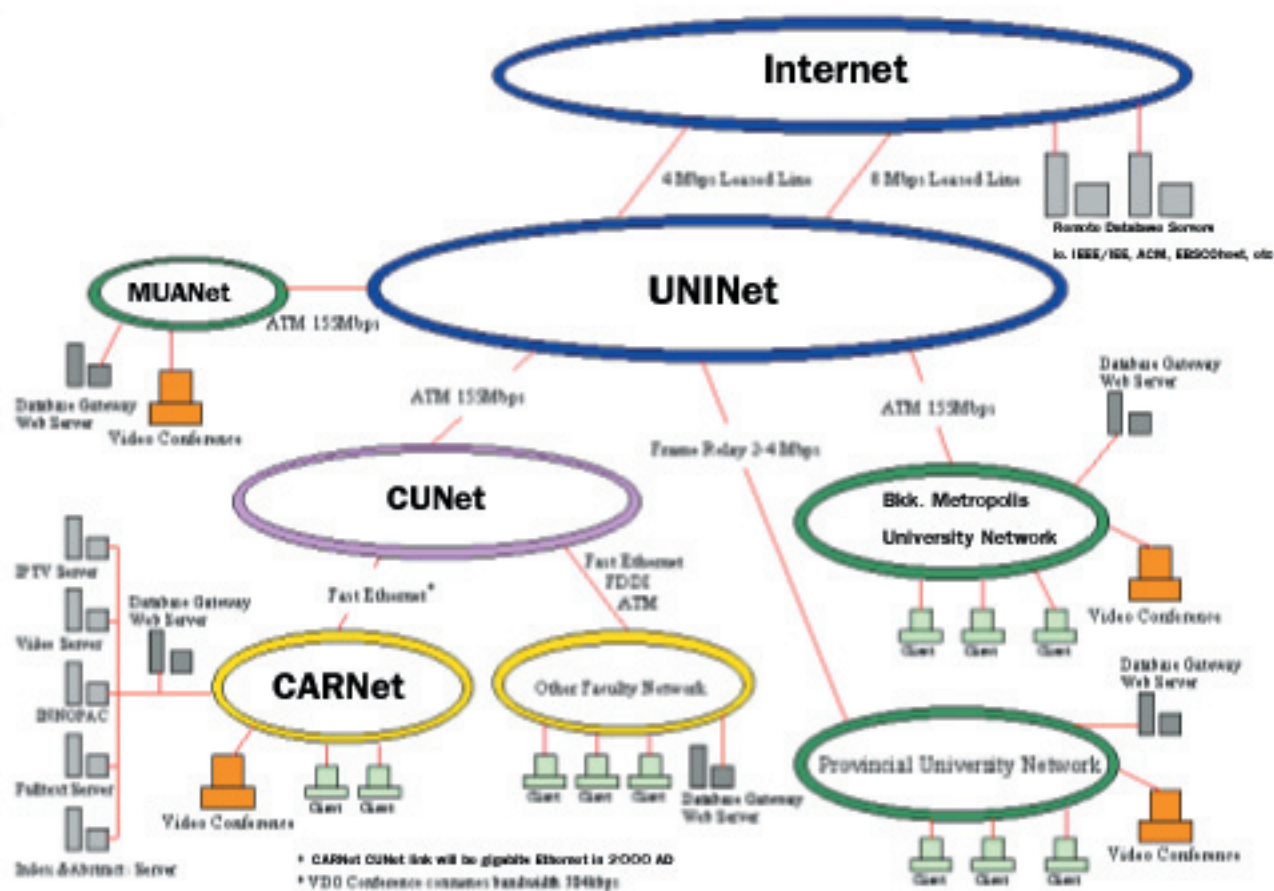
ภาพที่ 8 เครือข่ายห้องเรียนการเรียนรู้ทางไกล

ประโยชน์ทางการศึกษา

WB-CU Knowledge Management Project เป็นโครงการร่วมมือระหว่างธนาคารโลก และจุฬาลงกรณ์มหาวิทยาลัย ในการสร้างแหล่งความรู้เพื่อการอ้างอิง เสริมสร้างการศึกษาของมหาวิทยาลัย และให้บริการแก่สังคมผ่านระบบออนไลน์ โดยสนับสนุนให้จุฬาลงกรณ์มหาวิทยาลัย เป็นผู้นำทางไปสู่การแบ่งปันความรู้ (knowledge sharing) ที่มีคุณค่ามหาศาล โดยเชื่อมโยงบริการห้องสมุดอิเล็กทรอนิกส์ของจุฬาลงกรณ์มหาวิทยาลัย ไปยังมหาวิทยาลัยของรัฐทั่วประเทศ โดยเชื่อมโยงไปห้องสมุดอิเล็กทรอนิกส์ ระบบอินเทอร์เน็ต ระบบสื่อประสม (multimedia) Video on Demand ศูนย์การเรียนรู้ด้วยตนเองต่างๆ และคอมพิวเตอร์ช่วยการเรียนการสอน 2 ทาง โดยใช้ Video Conference System (VCS) พัฒนาสื่อประสมประกอบการสอนรายวิชา (courseware) และพัฒนาแหล่งทรัพยากรทางปัญญา โดยในระยะแรกจะช่วยสนับสนุนในด้านการพัฒนาความรู้แก่นิสิต/นักศึกษาและคณาจารย์ในมหาวิทยาลัยของรัฐ และหลังจากนั้น ในแผนการระยะยาวจะขยายบริการทางด้านการอภิปรายปัญหาที่มีอยู่อย่างมากมายผ่านระบบออนไลน์ (extensive online forum) ไปยังหน่วยงานที่อยู่ภายนอกมหาวิทยาลัย

โครงการในอนาคต

เนื่องจากจุฬาลงกรณ์มหาวิทยาลัย ได้พัฒนาเครือข่าย ChulaNet ซึ่งเป็นเครือข่ายคอมพิวเตอร์ในจุฬาฯ ให้เชื่อมโยงกับ เครือข่ายสารสนเทศเพื่อพัฒนาการศึกษาระดับอุดมศึกษา ทบวงมหาวิทยาลัย (UniNet) และ ChulaNet ได้ทำหน้าที่เป็นสถานีเชื่อมโยงหลัก (major node) แห่งหนึ่งในจำนวน 2 สถานีหลัก ที่เชื่อมโยงไปยังสถาบันอุดมศึกษาในกรุงเทพฯและภูมิภาค นอกจากนี้ยังเป็นจุดเชื่อมโยงอินเทอร์เน็ตแห่งแรกที่ใช้ได้ตลอด 24 ชั่วโมง ในประเทศไทย รวมทั้งเป็น อินเทอร์เน็ตเกตเวย์ (Internet Gateway) อีกด้วย ดังนั้น ในอนาคตจะสามารถขยายเครือข่ายการเรียนรู้ทางไกลทั่วโลก (GDLN) ไปยังมหาวิทยาลัยในสังกัดของทบวงมหาวิทยาลัย ทั้งส่วนกลางและภูมิภาค จำนวน 24 แห่ง เพื่อเพิ่มประสิทธิภาพในการจัดการศึกษาระดับอุดมศึกษา โดยระบบการเรียนการสอนทางไกลตามโครงการเครือข่ายสารสนเทศ เพื่อพัฒนาการศึกษาระดับอุดมศึกษา ทบวงมหาวิทยาลัย (UniNet)



ภาพที่ 9 เครือข่าย CU Digital Library

เกี่ยวกับผู้เขียน

กุลธิดา บุญอิต: หัวหน้าศูนย์เอกสารประเทศไทย

สถาบันวิทยบริการ จุฬาลงกรณ์มหาวิทยาลัย

โทร. 218-2957 โทรสาร 215-3617

E-mail: kultida@mail.car.chula.ac.th

(จัดพิมพ์เผยแพร่ครั้งที่ 1: พฤษภาคม 2543)