

## บทนำ

ศูนย์ข้อมูลหรือห้องสมุดในองค์กรของท่าน เคยประสบปัญหาเหล่านี้หรือไม่? บุคลากรมีภารกิจในการจัดเก็บหนังสือพิมพ์ต่างๆ เป็นจำนวนมาก สถานที่จัดเก็บไม่เพียงพอ หนังสือพิมพ์ชำรุดเนื่องจากมีผู้สนใจอ่านตลอดเวลา ผู้บริหารต้องการข่าวย้อนหลัง แต่ไม่สามารถค้นหาได้ เพราะมีการสูญหาย เสียเวลาในการสะสมเพิ่มข่าวที่เก็บสะสมไว้เป็นเวลานาน สิ้นเปลืองพื้นที่ในการจัดเก็บ ข่าวสารที่ล้ำสมัย หรือหนังสือพิมพ์หมดอายุการใช้งานจากการเสื่อมสภาพของกระดาษ ส่งผลให้เกิดมลพิษทางอากาศ มีกลิ่นอับชื้นของกระดาษเก่าและหมึกพิมพ์ เมื่อเป็นเช่นนี้ องค์กรของท่านจะปรับเปลี่ยนการให้บริการข่าวสารหนังสือพิมพ์อย่างไรบ้าง

## กฤตภาคข่าว : บนความเหมือนที่แตกต่าง

สถาบันวิทยบริการ จุฬาลงกรณ์มหาวิทยาลัย เป็นห้องสมุดดิจิทัล ที่ตระหนักในคุณค่าของข่าวสาร และสนับสนุนการใช้ทรัพยากรสารสนเทศร่วมกัน ด้วยการศึกษและพัฒนาการจัดเก็บข้อมูลหลากหลายรูปแบบ มุ่งมั่นให้มีการใช้สารสนเทศในวงกว้างอย่างทั่วถึง ทั้งภายในและภายนอกประชาคมจุฬาฯ จึงให้ความสำคัญในการดำเนินงานกฤตภาคข่าว (News Clipping) สู่ออนไลน์ด้วยระบบเอกสารอิเล็กทรอนิกส์ ซึ่งเป็นอีกทางเลือกหนึ่งของการใช้เครือข่ายมหาวิทยาลัย และเครือข่ายอินเทอร์เน็ตเพื่อการศึกษา โดยการจัดทำฐานข้อมูลภาพลักษณ์ (Image Databases) ผลิตข่าวออนไลน์ด้วยการใช้เครื่องสแกนเนอร์ (Scanner) อ่านเอกสารที่ต้องการเข้าสู่ระบบคอมพิวเตอร์ ภาพเอกสารที่อ่านได้จะถูกบันทึกเก็บไว้ แล้วผ่านกระบวนการประมวลผลภาพลักษณ์ (Image Processing) ไว้ในฐานข้อมูลพร้อมคำสำคัญ (Keyword) เพื่อให้สามารถสืบค้นได้ วิธีการนี้ทำให้สถาบันวิทยบริการมีศักยภาพสูงในการปรับปรุงการผลิตและการบริการกฤตภาคข่าว ประหยัดแรงงานและเวลาของบุคลากรที่ทำงานด้านนี้ ลดค่าใช้จ่ายในการจัดเก็บและรักษาหนังสือพิมพ์ ตลอดจนเรียกดูข้อมูลที่ต้องการได้สะดวก รวดเร็ว คงรูปแบบเดิม เหมือนกับการอ่านข่าวจากหนังสือพิมพ์ต้นฉบับ

**ฝ่ายบริการผู้อ่าน สถาบันวิทยบริการ** เป็นหน่วยงานหนึ่งที่มีภารกิจในการจัดทำกฤตภาคข่าว เพื่อให้บริการแก่ผู้ใช้โดยทั่วไป ในระยะแรกทำการตัดเก็บข่าวและจัดทำเป็นแฟ้มข่าวเฉพาะเรื่อง โดยมีดรรรชนีเป็นคู่มือช่วยค้น เมื่อสถาบันวิทยบริการนำระบบการตัดเก็บเอกสาร INFOMA มาใช้ปฏิบัติงาน จึงพัฒนากฤตภาคข่าวสู่ฐานข้อมูล INFOMA โดยคัดเลือกจากหนังสือพิมพ์ ที่หอสมุดกลางมีให้บริการ รวม 17 รายชื่อ ได้แก่

หนังสือพิมพ์รายวัน : กรุงเทพธุรกิจ ข่าวสด เดลินิวส์ ไทยโพสต์ ไทยรัฐ แนวหน้า บ้านเมือง ผู้จัดการ มติชน วัฏจักร และ สยามรัฐ

หนังสือพิมพ์รายอื่น ๆ : คู่แข่ง สุวนเศรษฐกิจ ดอกเบญจธุรกิจ ประชาชาติธุรกิจ ผู้จัดการรายสัปดาห์ และ Mission Thailand

โดยมีการกำหนดตู้เอกสาร (Drawer) ชื่อแฟ้มในตู้เอกสาร (Folder List ชื่อเอกสารในแฟ้ม (Document List) เพื่อจัดเก็บข้อมูลเข้าระบบ ปัจจุบันให้บริการรวม 38 เรื่อง เช่น ในหลวงกับพระราชกรณียกิจ จุฬาลงกรณ์มหาวิทยาลัย ข่าวเศรษฐกิจ สิ่งแวดล้อม มาตรฐานระบบคุณภาพ เป็นต้น ซึ่งกลยุทธ์การสืบค้นข้อมูลมีหลายรูปแบบ สามารถค้นหาข่าวโดยใช้ Key index ต่างๆ ดังนี้

**วันที่ของเอกสาร (Date) :** ต้องการข่าววันที่ 1 มกราคม 2543

**รหัสเอกสาร (ID Code) :** ต้องการข่าวหมายเลข 00700

**กลุ่มเอกสาร (Group) :** ต้องการข่าวจากหนังสือพิมพ์เดลินิวส์

**คำสำคัญ (Keyword) :** ต้องการข่าวเกี่ยวกับพระราชดำรัส

**วิธีค้นต่างๆรวมกัน (Combined Search) :** ต้องการข่าวที่เกี่ยวกับพระราชดำรัส

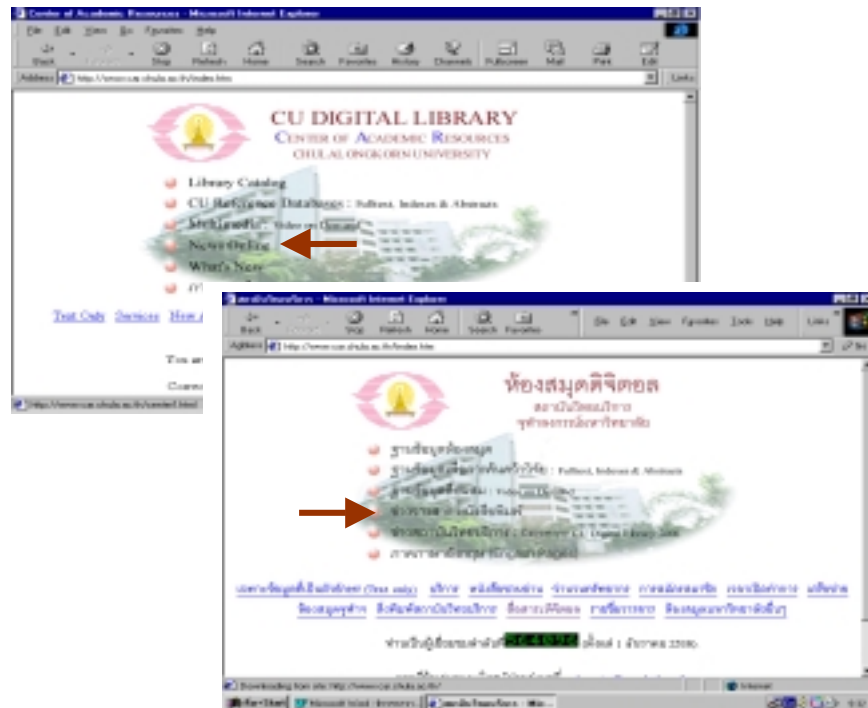
จากหนังสือพิมพ์เดลินิวส์ ฉบับวันที่ 1 มกราคม 2543 เป็นต้น

ในการสืบค้นด้วยระบบนี้มีข้อจำกัด คือ ผู้ใช้บริการต้องมาสืบค้นและพิมพ์เอกสารจากคอมพิวเตอร์ที่ให้บริการ INFOMA ณ สถาบันวิทยบริการ เท่านั้น ไม่สามารถใช้ผ่านเครือข่ายอินเทอร์เน็ต จึงได้พัฒนาการให้บริการไปอีกระดับหนึ่ง ด้วยการประยุกต์งานที่ถูกจัดเก็บไว้ใน INFOMA FILE เหล่านี้ ไปสู่ระบบของการจัดทำโฮมเพจโดยอัตโนมัติ เพื่อให้บริการผ่านเว็บเบราว์เซอร์ ทำให้เกิดมิติใหม่ของการเสนอข่าวในรายการ News Online ของ CU Digital Library

## บริการบน News Online

ขอให้นำท่านเข้าสู่ โฮมเพจ ของสถาบันวิทยบริการ จุฬาลงกรณ์มหาวิทยาลัย

ด้วย URL <http://www.cu.duba.ac.th>



ภาพที่ 1 หน้าจอ CU Digital Library  
จากหน้าจอภาษาอังกฤษ คลิกที่ News Online  
จากหน้าจอภาษาไทย คลิกที่ ข่าววารสารและหนังสือพิมพ์



ภาพที่ 2 หน้าจอของบริการ News Online

จากหน้าจอปรากฏหัวข้อข่าว 2 รูปแบบ คือ

1. **ข่าวน่ารู้** เสนอสาระที่ทันสมัย ทันเหตุการณ์ จากหนังสือพิมพ์ภาษาไทยที่มีให้บริการ ณ สถาบันวิทยบริการ และบทความวารสารที่อยู่ในความสนใจปัจจุบัน เผยแพร่ทุกวันพุธของสัปดาห์ จำแนกเป็น 6 หัวข้อย่อย คือ

1.1 จุฬาลงกรณ์มหาวิทยาลัย เช่น สารอธิการบดีในโอกาสขึ้นปีใหม่ พ.ศ. 2543 จุฬาระดมพลังทางออกจ.ร.สาธิตโปร่งใส อักษรจุฬาฯ ภูมิใจเสนอวรรณคดีไทยออนไลน์ เป็นต้น

1.2 ข่าวอุดมศึกษา เช่น 4 มหาวิทยาลัยรัฐปรับประกันเปิดเทอมใหม่ไม่ขึ้นค่าธรรมเนียม ทบวงฯแจงแนวทางใช้เงินย้าจุดยืนทำตามนโยบายรัฐ มหาวิทยาลัยของรัฐ 19 แห่ง กับการเป็นมหาวิทยาลัยในกำกับรัฐ เป็นต้น

1.3 เทคโนโลยีสารสนเทศ เช่น สิ่งพิมพ์พลิกทบป้อนข่าวบนอินเทอร์เน็ต มุ่งอินเทอร์เน็ตออฟฟิศ ไลคอสให้บริการจัดเก็บข้อมูลฟรี ไอทีออฟฟิศมิติใหม่ของระบบราชการ เป็นต้น

1.4 ในแวดวงห้องสมุด เช่น ห้องสมุดอินเทอร์เน็ตสามเสนวิทยาลัย สยามสมาคมฯ ชุดกรูห้องสมุดพิมพ์หนังสือหายากเฉลิมพระเกียรติ โครงการวิจัยหนังสือตีวิทยาศาสตร์ เป็นต้น

1.5 การวิจัยธุรกิจ เช่น สถานภาพของกลุ่มผู้ใช้อินเทอร์เน็ตในประเทศไทย ตลาดขนมขบเคี้ยวกับการแข่งขันที่รุนแรง ตลาดรถยนต์เริ่มกลับมาคึกคัก 10 เดือนส่งออกกว่าแสนคัน เป็นต้น

1.6 นานาสาระ เช่น เจ้าพระยาแม่น้ำของแผ่นดิน วิจัยวงปีไม้สักเก็บข้อมูล สภาพอากาศ เหลือแต่ชื่อกับเขาส้มม่วงไทยที่สุดในโลก เป็นต้น

2. **ข่าวเศรษฐกิจ** เสนอเฉพาะข่าวเศรษฐกิจที่ตีพิมพ์ในหนังสือพิมพ์ไทยรัฐ ฉบับวันจันทร์ - วันเสาร์ นำเสนอเป็นรายวัน จำแนกเป็น 3 หัวข้อย่อย คือ

2.1 ข่าวเศรษฐกิจทั่วไป เช่น งบประมาณ 44 ขาดดุล 1.1 แสนล. ปี 2543 ปีแห่งความวิกฤตของผู้ค้าน้ำมัน ส่งออกไทยโตก้าวกระโดด เป็นต้น

2.2 ข่าวหุ้น เช่น ดัชนีหุ้นวันที่ 15 มกราคม 2543 เงามุ่งทะยาน ทิศทางหุ้นวันนี้ เป็นต้น

2.3 ข่าวสั้น / ข่าวย่อย เช่น ข่าวปฏิรูประบบสถาบันการเงิน ข่าวฟื้นฟูกิจการของบริษัทสหวิริยา โอเอ จำกัด ข่าวปรับค่าบริการไปรษณีย์ เป็นต้น

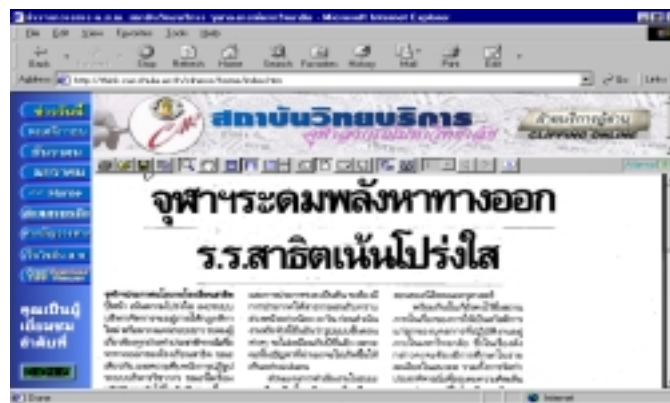
## การเรียกดูหน้าข่าว

เมื่อกดคลิกที่หัวข้อข่าว หน้าจอจะปรากฏภาพข่าวที่ได้จากการสแกนเอกสารทันที ทั้งนี้ได้จัดทำปมงานสำหรับดาวน์โหลด *TIFF Viewer Plug-in* สำหรับดูภาพเอกสาร เพื่อช่วยให้เอกสารที่เรียกดูมีรูปแบบกะทัดรัดได้สัดส่วน และสามารถใช้นำสั่งย่อยในการย่อ/ขยายเอกสารได้ตามต้องการจากทูลบาร์ด้านบนของงาน



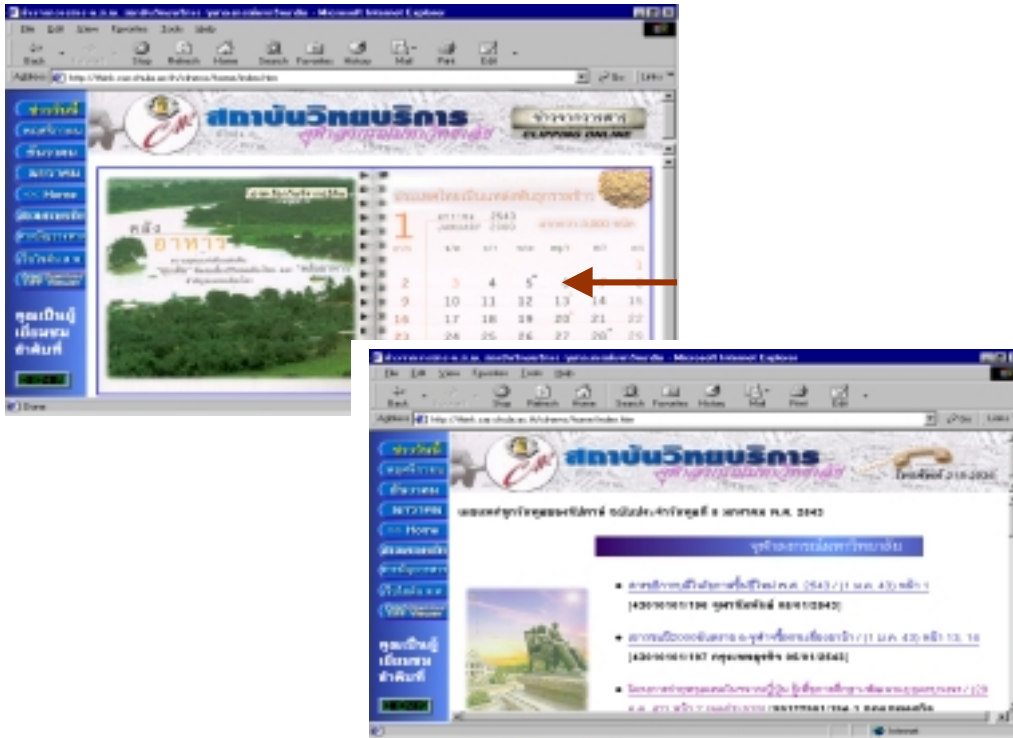
ภาพที่ 3 หน้าจอรายการข่าว

สังเกตว่าหน้าจอได้แสดงตัวอย่างจำนวน 3 ข่าว หากมีข่าวมากกว่าจำนวนที่กำหนดไว้ หน้าจอจะแสดงข้อความ "หน้าต่อไป" เมื่อกดคลิกหน้าจอจะปรากฏหัวข้อข่าวเพิ่มเติมจนครบถ้วน และแสดงข้อความ "หน้าที่แล้ว" ในบรรทัดสุดท้าย เพื่อความสะดวกในการเรียกดูหัวข้อข่าวในหน้าที่ผ่านมา



ภาพที่ 4 หน้าจอตัวอย่างข่าว

ถ้าต้องการเรียกดูข่าวย้อนหลัง ให้เลือกคลิกปุ่มเดือนที่ต้องการโดยกำหนดข่าวย้อนหลังไว้ 3 เดือน หากจะค้นหาข่าวย้อนหลังมากกว่านี้ ก็สามารถกลับไปค้นหาจาก INFOMA FILE ปกติ ในฐานข้อมูลที่ให้บริการ ณ สถาบันวิทยบริการ



ภาพที่ 5 หน้าจอดูข่าวย้อนหลัง

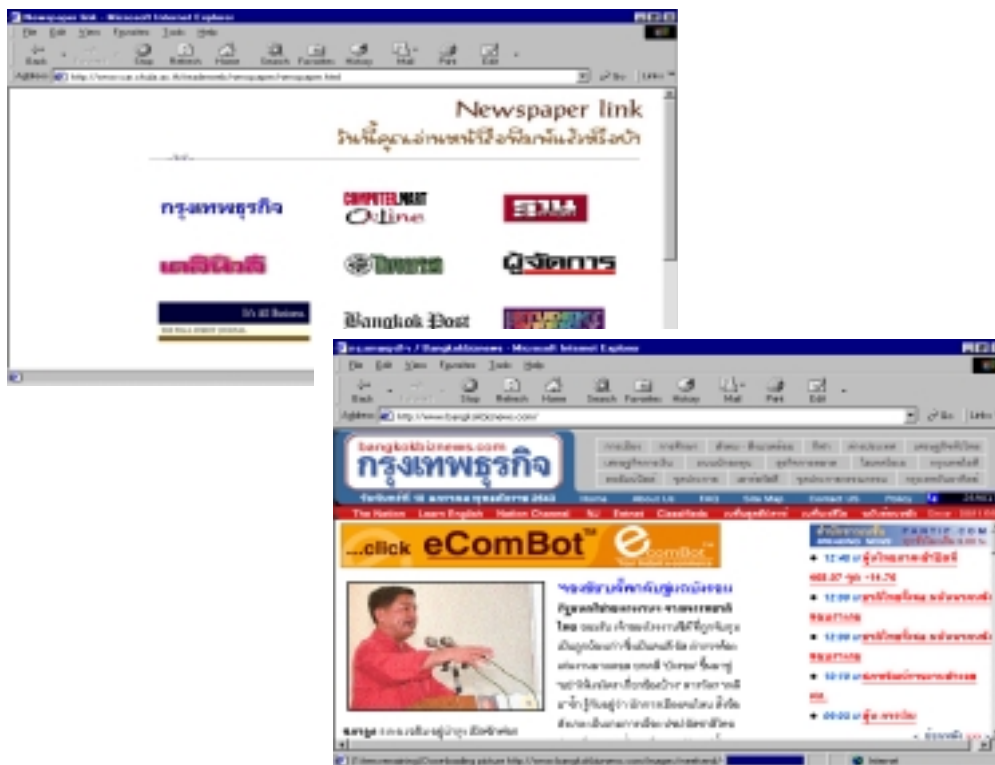
เมื่อต้องการพิมพ์ข่าวเรื่องใด สามารถใช้คำสั่ง Print จากเว็บเบราว์เซอร์หรือจากปุ่ม Print ของทูลบาร์ด้านบนของข่าวนั้นๆ จะได้เอกสารเหมือนต้นฉบับที่สแกนเข้าไป หากผู้ใช้ไม่มีเครื่องพิมพ์ ติดต่อขอใช้บริการเครื่องพิมพ์เลเซอร์ได้ที่ฝ่ายบริการผู้อ่าน ในราคาแผ่นละ 3 บาท เมื่อเอกสารที่ได้รับไม่ชัดเจน ต้องการขอเอกสารต้นฉบับในการจัดทำ ก็ยังคงจัดเก็บอยู่ในระบบแฟ้มข่าว เรียงตามลำดับวันที่ของเอกสาร เพื่อประโยชน์ในการค้นคืนเอกสาร และรองรับปัญหาที่อาจจะเกิดขึ้นในระบบ INFOMA FILE บนเว็บเซิร์ฟเวอร์

ในการนำข่าวบน News Online ไปใช้เพื่อการอ้างอิง ระบบได้แจ้งแหล่งที่มาไว้ให้ เช่น ในหลวงทรงให้พรปีใหม่ : มีความเพียรที่มั่นคงยึดประโยชน์ส่วนรวม / (1 ม.ค. 43) หน้า 1,23 [43010106/164-1 มติชนรายวัน 05/01/2543] แสดงว่าข่าวนี้ตีพิมพ์ในหนังสือพิมพ์ "มติชน" ฉบับประจำวันที 1 มกราคม พ.ศ. 2543 หน้า 1,23 ส่วนรหัสตัวเลข เป็นการแจ้งแหล่งที่มาเช่นเดียวกัน

รหัสตัวเลข	43	01	01	106	164	1
หมายถึง	ปี	เดือน	วัน	แฟ้มงาน	ลำดับที่ของข่าว	เลขของข่าว

ส่วน 05/01/2543 คือ วัน เดือน ปี ที่มีการสร้างข้อมูลเพื่อให้บริการ (Publish to โฮมเพจ) นั้นเอง

นอกจากนี้ได้จัดทำโฮมเพจ รวบรวมแหล่งเว็บไซต์ของหนังสือพิมพ์ต่างๆ เช่น กรุงเทพมหานคร เดลินิวส์ Bangkok Post ฯลฯ เพื่ออำนวยความสะดวกรวดเร็ว ในการเชื่อมโยงข้อมูลไปยังหน่วยงานหนังสือพิมพ์ที่มีการนำเสนอข่าวหนังสือพิมพ์ออนไลน์ และคอยแนะนำสนใจมากมาย ดังตัวอย่าง



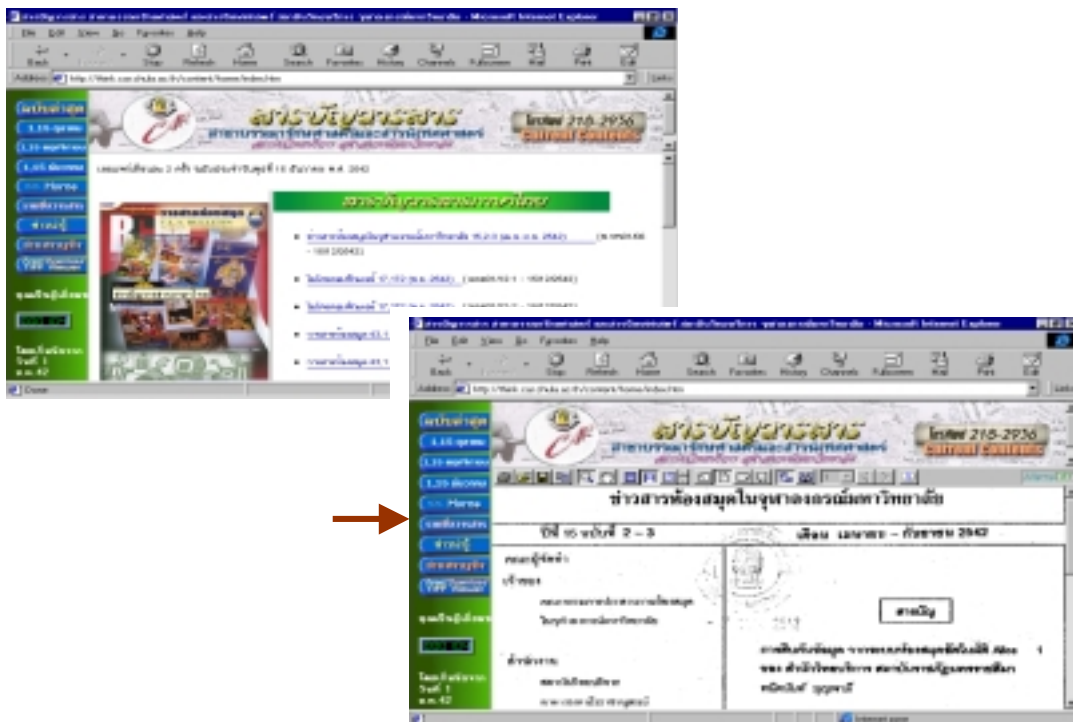
ภาพที่ 6 หน้าจอเว็บไซต์หนังสือพิมพ์



## สารบัญวารสาร : ทางเลือกที่น่าสนใจ

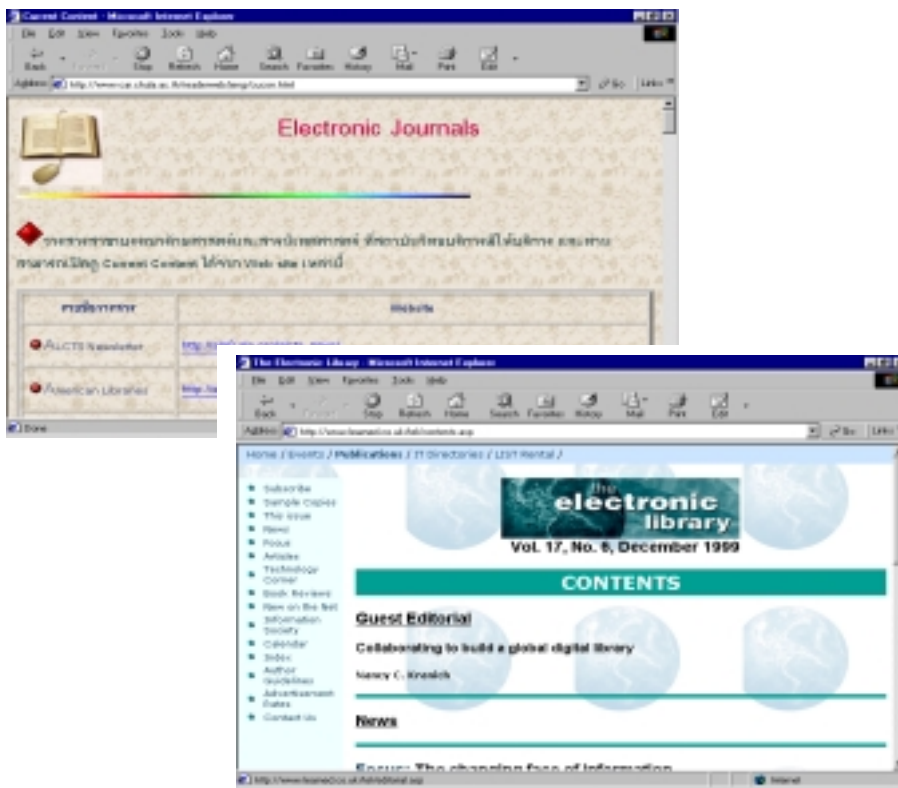
ในบริการ News Online นั้น นอกจากกฤตภาคข่าวจากวารสารและหนังสือพิมพ์แล้ว ได้มีการจัดทำสารบัญวารสาร (Current Contents) สาขาบรรณารักษศาสตร์และสารนิเทศศาสตร์ ที่มีให้บริการ ณ สถาบันวิทยบริการ ด้วยระบบ IFNOMA On Web โดยมีวิธีการใช้งานคล้ายคลึงกัน กำหนดเผยแพร่ทุกวันที่ 1 และ 15 ของเดือน จำแนกเป็น 3 หัวข้อย่อย คือ

1. สารบัญวารสารภาษาไทย เช่น ข่าวสารห้องสมุดในจุฬาลงกรณ์มหาวิทยาลัย วารสาร-ห้องสมุด ไมโครคอมพิวเตอร์ เป็นต้น
2. สารบัญวารสารภาษาต่างประเทศ เช่น American Libraries, College & Research Libraries News, Library Journal เป็นต้น
3. บทความที่น่าสนใจประจำฉบับ เลือกสรรบทความจากวารสารที่เผยแพร่สารบัญดังกล่าว



ภาพที่ 7 หน้าจอสารบัญวารสาร

ผู้ใช้สามารถดูสารบัญย้อนหลังได้ 3 เดือน พิมพ์ออกทางเครื่องพิมพ์ได้ และฝ่ายบริการผู้อ่านถ่ายสำเนาสารบัญทุกฉบับใส่แฟ้มไว้ให้บริการ ณ ห้องอ่านวารสารด้วย ส่วนนุ้มนงาน **รายชื่อวารสาร** ที่ปรากฏอยู่ด้านข้างนั้น เป็นการรวบรวมและจัดเรียงวารสารสาขาบรรณารักษศาสตร์และสารนิเทศศาสตร์ ทั้งภาษาไทยและภาษาต่างประเทศ ที่สถาบันวิทยบริการมีให้บริการวารสารชื่อใดที่สำนักพิมพ์ได้จัดทำเว็บไซต์ขึ้นเอง อาจจะมีหรือไม่มีหน้าสารบัญวารสาร หรือเผยแพร่ในรูปแบบวารสารอิเล็กทรอนิกส์ (Electronic Journal) ก็ได้เชื่อมโยงเว็บไซต์เหล่านั้นเข้าด้วยกัน ซึ่งมีผลดีในการเข้าถึงฐานข้อมูลของสำนักพิมพ์ได้สะดวก รวดเร็วขึ้น ลดภาระในการค้นหาและจดจำสารสนเทศที่กระจัดกระจายอยู่บนเครือข่าย



ภาพที่ 8 หน้าจอรายชื่อวารสาร

ในการจัดทำสารบัญวารสารนี้ มีทีมงานใหม่ของการให้บริการวารสาร เดิมมีการเผยแพร่ในลักษณะเอกสารเวียนแก่ผู้บริหาร บรรณารักษ์ นักเอกสารสนเทศของสถาบันวิทยบริการ จัดทำให้อาคริชาบรรณารักษศาสตร์ คณะอักษรศาสตร์ จุฬาลงกรณ์มหาวิทยาลัย และมีสมาชิกติดต่อขอรับข้อมูลเป็นประจำอีก 3 แห่ง คือ สาขาวิชาเทคโนโลยีสารสนเทศ สำนักวิชาเทคโนโลยีสังคม มหาวิทยาลัยเทคโนโลยีสุรนารี สำนักหอสมุด คณะมนุษยศาสตร์และสังคมศาสตร์ สถาบันราชภัฏนครราชสีมา และศูนย์บรรณสารสนเทศ มหาวิทยาลัยหัวเฉียวเฉลิมพระเกียรติ ต่อมาภาวะเศรษฐกิจที่ถดถอยในช่วงปี 2541 ส่งผลกระทบต่องบประมาณการจัดซื้อวารสารของห้องสมุดต่างๆ ทำให้เกิดแนวคิดบนพื้นฐานของเทคโนโลยีข้อมูล ที่นำประโยชน์และลดความซ้ำซ้อนในการบริการวารสารร่วมกันระหว่างห้องสมุดในเครือข่าย Chulalinet และห้องสมุดมหาวิทยาลัยต่างๆ โดยเริ่มต้นจากวารสารสาขาบรรณารักษศาสตร์และสารนิเทศศาสตร์ เพื่อตอบสนองบุคลากรในวิชาชีพและนิสิตนักศึกษาในสาขาวิชานี้เป็นลำดับแรก ด้วยการสร้างไฟล์ข้อมูลชนิด HTML ในโฮมเพจของฝ่ายบริการผู้อ่าน ซึ่งได้รับความสนใจพอสมควร และจากการสำรวจความคิดเห็นเบื้องต้นในการเข้าใช้บริการพบว่าข้อมูลอยู่ในระดับลึกลงไป ทำให้สื่อไปถึงกลุ่มเป้าหมายไม่ได้มากตามความคาดหวัง คณะผู้จัดทำจึงพัฒนาสู่ระบบ INFOMA On Web เพื่อประสิทธิภาพและประสิทธิผลของการใช้งานบนเครือข่ายยิ่งขึ้น และประชาสัมพันธ์ผ่านสื่อต่างๆ ไปยังหน่วยงานที่เกี่ยวข้องทั้งหลาย

ปัจจุบันบุคลากรห้องสมุดในเครือข่าย Chulalinet บรรณารักษ์ห้องสมุด/ศูนย์ข้อมูลสมาชิกประจำ อาจารย์และนิสิตนักศึกษาของภาควิชาบรรณารักษศาสตร์สถาบันต่างๆ ได้ประโยชน์ในการแสวงหาความรู้อย่างกว้างขวาง และเชื่อมั่นว่าการเปิดช่องทางในการรับข้อมูลข่าวสารมากขึ้นนั้น น่าจะเป็นแรงเสริมให้บุคลากรในวิชาชีพตื่นตัว และมีความพร้อมเสมอในบทบาทของบรรณารักษ์/นักเอกสารสนเทศยุคใหม่

## บทสรุป

จากที่กล่าวมาเป็นบทบาทและการให้บริการ *News Online* : *ข่าวจากวารสารและหนังสือพิมพ์* ซึ่งรูปแบบการดำเนินงานสามารถตอบสนองภารกิจการจัดเก็บและการให้บริการดังที่ตั้งคำถามไว้ในบทนำ และสอดคล้องกับพฤติกรรมของผู้ใช้ห้องสมุด ซึ่งได้เปลี่ยนแปลงไปเป็นการสืบค้นสารสนเทศจากที่บ้าน ที่ทำงาน โดยผ่านระบบเครือข่าย แทนการเดินทางมายังห้องสมุด ดังนั้นสถาบันวิทยบริการ จึงยังคงเดินทางต่อไปในการจัดการเอกสารอิเล็กทรอนิกส์บนฐานข้อมูลดิจิทัลเพื่อสนับสนุนสังคมข่าวสาร และอำนวยความสะดวกในการใช้เทคโนโลยีสารสนเทศของผู้ใช้ ได้เสมือนเข้ามาอยู่ในสถาบันวิทยบริการ ห้องสมุดดิจิทัลแห่งจุฬาลงกรณ์มหาวิทยาลัย.

## เกี่ยวกับผู้เขียน

เบญจา รุ่งเรืองศิลป์: หัวหน้าฝ่ายบริการผู้อ่าน หอสมุดกลาง

สถาบันวิทยบริการ จุฬาลงกรณ์มหาวิทยาลัย

โทร. 218-2943 โทรสาร 215-3617

E-mail: [benja@mail.car.chula.ac.th](mailto:benja@mail.car.chula.ac.th)

(จัดพิมพ์เผยแพร่ครั้งที่ 1: พฤษภาคม 2543)